



Samodzielna kontrola przeciwpożarowa

– ochrona życia, zdrowia, pracy i
majątku

Kurs dla inspektorów ochrony przeciwpożarowej

Współpraca w zakresie wzmożonej ochrony przeciwpożarowej

Eldvarnabandalagið jest forum współpracy
na rzecz lepszej ochrony przeciwpożarowej. Należą do niego:

Eignarhaldsfélagið Brunabótafélag Íslands, Félag
slökkviliðsstjóra, Landssamband slökkviliðs- og
sjúkraflutningamanna, Mannvirkjastofnun, Sjóvá-Almennar
tryggingar hf., Slysavarnafélagið Landsbjörg, Slökkvilið
höfuðborgarsvæðisins, TM hf., Vátryggingafélag Íslands hf. i
Vörður tryggingar hf.

eldvarnabandalagid.is



Ochrona przeciwpożarowa w miejscu pracy

Stanowi część kwestii dot. jakości i bezpieczeństwa
Wdrożenie w 10 krokach

[ELDVARNA]
bandalagið

EIGIÐ EFTIRLIT MEÐ ELDVÖRNUM

leiðbeiningar fyrir stofnanir og fyrirtæki



[ELDVARNA]
bandalagið

Samodzielna kontrola przeciwpożarowa

1. Cele i założenia
2. Metodyka
3. Odpowiedzialność właściciela i najemcy
4. Analiza i minimalizowanie ryzyka
5. Ocena ochrony przeciwpożarowej
6. Szkolenia i ćwiczenia pracowników
7. Plan ewakuacji i postępowania w sytuacjach awaryjnych
8. Inspektor ochrony przeciwpożarowej
9. Kontrola według listy kontrolnej
10. Dalsze działania i usprawnienia



Cele i założenia

- Polityka ochrony przeciwpożarowej – zobowiązanie do dbania o prawidłowy stan ochrony przeciwpożarowej przez regularne kontrole i konserwacje.
- Zwiększenie bezpieczeństwa pracowników, podopiecznych i klientów.
- Wszyscy pracownicy powinni znać cele i założenia.
- Obowiązkowe według rozporządzenia – mvs.is

Metodyka

- Samemu organizować i przeprowadzać kontrole.
- Zwrócić się po poradę do specjalistów / straży pożarnej.
- Regularna kontrola według listy kontrolnej
 - Comiesięczna
 - Doroczna

The form is a checklist for fire safety inspections. It includes the following sections:

- ELDVARNA bandalagið** (Fire Safety Association)
- MANAÐARLEST ELDVARNALESTIRI - gáttlisti -** (Monthly Fire Safety Inspection - Checklist)
- Fields for Name, Address, and Telephone.
- Section **Skilríki og skráning** (Documents and Registration) with questions about fire insurance, fire alarm, and fire extinguishers.
- A table with columns for 'Já' (Yes), 'Nei' (No), 'Sýning á frávik' (Showing deviation), 'Í höfuð. dag' (Main day), and 'Lagfesti dag' (Signed day).
- Section **Önnur viðauki** (Other attachments).
- Section **Stemning skýrsluástanda** (Status of inspection reports) with fields for 'Staður' (Status) and 'Dagur' (Date).

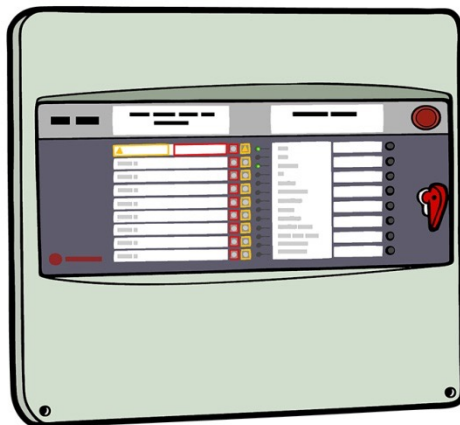


Odpowiedzialność właściciela i najemcy

- Ochrona przeciwpożarowa zgodna z działalnością.
- Właściciel powinien zapewnić, by ochrona przeciwpożarowa była w idealnym stanie.
- Właściciel powinien zapewnić, by były zainstalowane niezbędne systemy gaśnicze i alarmowe, a także dbać o ich konserwację i umowy z podwykonawcami.

Analiza i minimalizowanie ryzyka

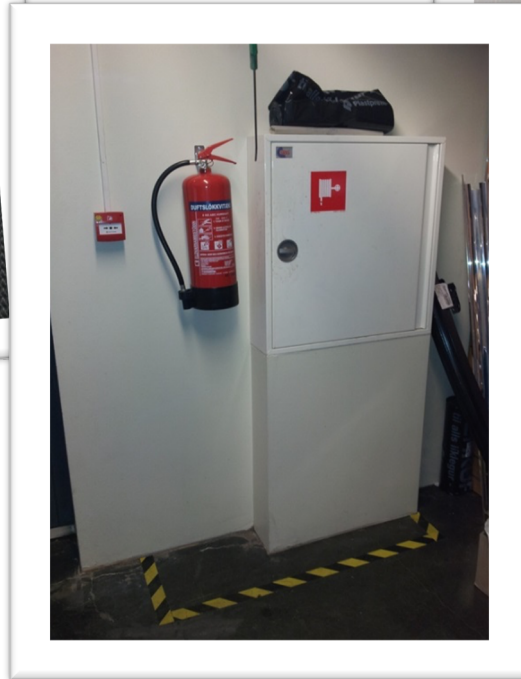
- Ocenić zagrożenie pożarem i możliwe konsekwencje.
- Każda działalność wiąże się z ryzykiem.
- Ryzyko powinno się mieścić w dopuszczalnych granicach.
- Niezbędna gotowość.



Ocena ochrony przeciwpożarowej

- Ocena i plan usprawnień.
- Kontrola przed rozpoczęciem samodzielnej kontroli przeciwpożarowej, nowy lub w miarę nowy raport.
- Wydziały kontroli straży pożarnej (eldvarnaeftirlit) i doradcy.
- Zarys działania systemów alarmowych i gaśniczych.
- Reakcje na awarie.

Sprzęt gaśniczy powinien być łatwo dostępny



Czy znaki ewakuacyjne są stale podświetlone?



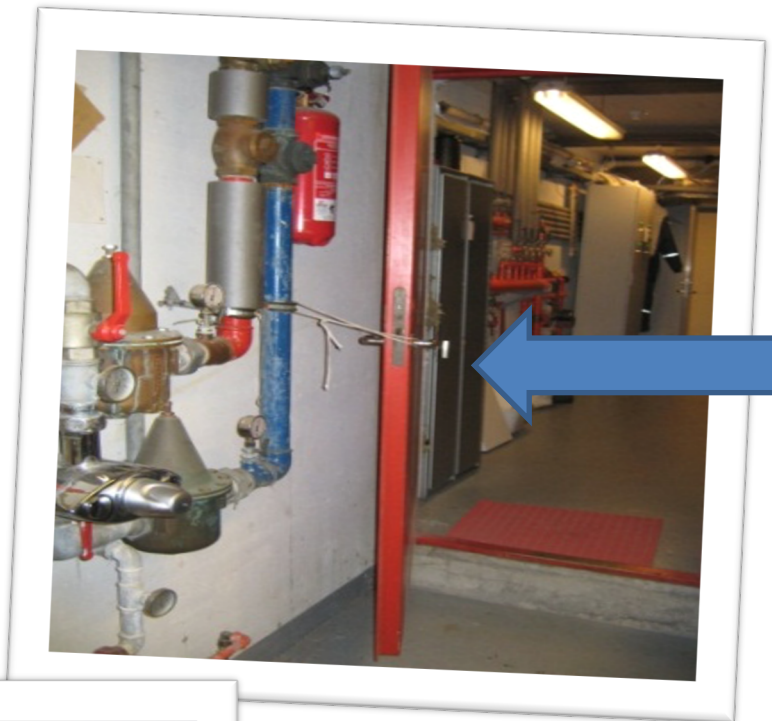
Czy drogi ewakuacyjne są drożne?



Drzwi na drogach ewakuacyjnych powinny się otwierać bezproblemowo



Drzwi przeciwpożarowe



Zachowanie porządku wewnątrz



Zagrożenie podpaleniem na zewnątrz



Istotne powody do samodzielnej kontroli

- W 27% przypadków znaki ewakuacyjne nie są podświetlone
- W 19% przypadków drzwi przeciwpożarowe się nie zamykają
- W 17% przypadków nie działają samozamykacze w drzwiach
- W 20% przypadków gaśnice/węże nie były kontrolowane
- W 15% przypadków gaśnice nie są łatwo dostępne
- W 70% przypadków pracownicy nie zostali przeszkoleni z użycia gaśnic



Szkolenia i ćwiczenia pracowników

- Codzienne zachowanie porządku i czujności przez pracowników.
- Informowanie pracowników o ryzyku.
- Zewnętrzne zagrożenie z powodu zmian i konserwacji – przerwanie podziału na strefy pożarowe, praca z otwartym ogniem.
- Materiały łatwopalne wewnątrz.
- Palne materiały na zewnątrz.
- Szkolenie z użycia sprzętu gaśniczego.

ELDVARNIR ERU DAUÐANS ALVARA

Eldvarnir eru til að vernda líf, heilsu, störf og eignir

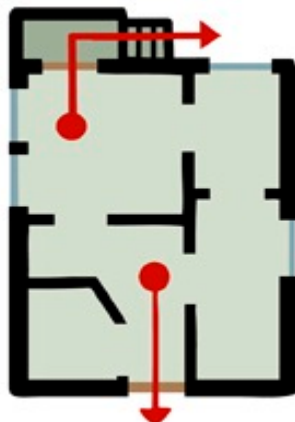
Við berum öll ábyrgð á þeim – þú líka.
Er þetta í lagi á þessum vinnustað?





Praca z otwartym ogniem

- Procedury i zezwolenie na pracę z otwartym ogniem – eldvarnabandalagid.is
- Spawanie elektryczne, spawanie gazowe, tarcze tnące, układanie papy dachowej.
- Szczególne ryzyko – odpowiednie środki ostrożności.
- Zapewnić prawidłowe postępowanie podczas pracy z otwartym ogniem.
- Nadzór przeciwpożarowy – wiele znanych przykładów wybuchu pożaru po zakończeniu pracy z otwartym ogniem i opuszczeniu stanowiska.

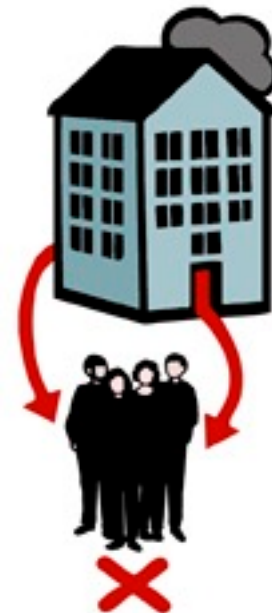


Plan ewakuacji i postępowania w sytuacjach awaryjnych

- Zapewnić bezpieczeństwo osób w budynku.
- Dzieci, osoby starsze, niepełnosprawne ruchowo.
- Plan ewakuacji dostępny dla wszystkich.
- Wyznaczone miejsca zbiórki na zewnątrz.
- Doroczne ćwiczenie.

Zadania inspektora ochrony przeciwpożarowej przy ewakuacji

- Włączyć system alarmowy – potwierdzenie ognia.
- Zgłosić pożar – 112.
- Kontynuować lub wstrzymać ewakuację.
- Pełnomocnicy ds. ewakuacji na każdym piętrze.
- Wszyscy na zewnątrz i na miejsce zbiórki.
- Sprawdzić toalety i inne pomieszczenia.
- Wywołać po imieniu na miejscu zbiórki.
- Kontakt z kierownikiem straży pożarnej na miejscu.





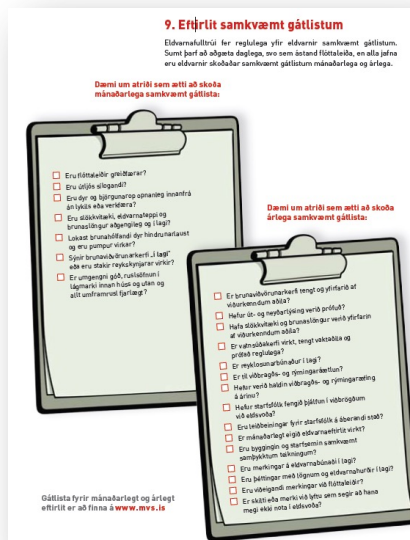
Inspektor ochrony przeciwpożarowej

- Główny element udanej i aktywnej ochrony przeciwpożarowej.
- Zna dobrze czynniki ryzyka związane z pożarem.
- Łącznik z zewnętrznymi doradcami / strażą pożarną.
- Prowadzenie informatora dot. ochrony przeciwpożarowej.

Informator dot. ochrony przeciwpożarowej

Najważniejsze dokumenty dotyczące ochrony przeciwpożarowej oraz kontroli:

- Listy kontrolne – comiesięczna kontrola, coroczna kontrola
- Plany ewakuacji i postępowania w sytuacjach awaryjnych
- Umowy z usługodawcami dot. ochrony przeciwpożarowej
- Sprawy w toku – korespondencja w sprawie ulepszeń
- Informacje o ochronie przeciwpożarowej budynku
- Dodatkowe materiały, instrukcje
- Inne



Kontrola według listy kontrolnej

- Ciągła i aktywna kontrola, niektórych elementów codziennie.
- Comiesięczna kontrola.
- Coroczna kontrola.
- Aplikacja „Brunavörður”.

Comiesięczna kontrola

[ELDVARNA]
bandalagið

MÁNAÐARLEGT ELDVARNAEFTIRLIT

– gátlisti –

Mánuður:

Ár:

Stofnun / fyrirtæki	heimilisf.	sími
Ábyrgðarmaður		
Eldvarnafulltrúi		

Mánaðarlegt eldvarnaeftirlit

	já	nei	Lýsing á fráviki	Lagf. áætl. dags.	Lagfært dags.
1. Eru flóttaleiðir greiðfærar?					
2. Eru útljós sílogandi?					
3. Eru dyr og björgunarop opnanleg innanfrá án lykils eða verkfæra?					
4. Eru slökkvitæki, eldvarnateppi og brunaslöngur aðgengileg og í lagi?					
5. Lokast brunahólfandi dyr hindrunarlaust og eru pumpur virkar?					
6. Sýnir brunaviðvörunarkerfi „í lagi“ eða eru stakir reykskynjarar virkir?					
7. Er umgengni góð, ruslsöfnun í lágmarki innan húss og utan og allt umfram rusl fjarlæggt?					

Aðrar ábendingar / aths.

Tengiliðir vegna úrbóta

	sími	frávik nr.
	sími	frávik nr.
	sími	frávik nr.
	sími	frávik nr.
	sími	frávik nr.

Staðfesting eldvarnafulltrúa

Undirskrift	dags.
-------------	-------

Coroczna kontrola

ELDVARNA
bandalagið

ÁRLEGT ELDVARNAEFTIRLIT – gátlisti –

Stofnun / fyrirtæki	heimilurf.	rími
Ábyrgðarmaður		
Eldvarnafulltrúi		

Árlegt eldvarnaeftirlit

	já	nei	Lýsing á fráviki	Laqf. ámtl. dagr.	Laqf. dagr.
1. Er brunavörðunarkerfi teygð og yfirferið af vísurkonndum eðila?					
2. Hafur ót- og neyðarlýsing verið prófuð?					
3. Hafa slökkvitæki og brunarlínur verið yfirferið af vísurkonndum eðila?					
4. Er vataráttakerfi virkt, teygð vaktahla og prófuð reglulega?					
5. Er røyklunarbóndur í laqi?					
6. Er til viðbrögð- og rfmíngráttlu?					
7. Hafur verið haldin viðbrögð- og rfmíngráttlu á árinu?					
8. Hafur starfsfólk fengið þjálfun í viðbrögðum við eldronu?					
9. Eru leiðbainir fyrir starfsfólk á áborandi stöð?					
10. Er mánabrotið eigið eldvarnaeftirlit virkt?					
11. Eru byqqin og starfsmín samkvæmt samþykktum tóknaqum?					
12. Eru merkin og eldvarnabúnaðir í laqi?					
13. Eru þáttir og mál lúqum og eldvarnabúnaðir í laqi?					
14. Eru víðisgæði merkin og víðisgæði fláttalaðir?					
15. Er skilti eða merki við lyfturom reyrir að hana megi ekki nota í eldronu?					

Árar ábendingar / athr.

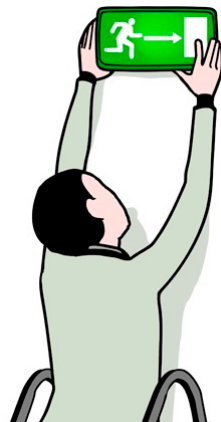
Tengiliðir vegna úrbóta

	rími	frávik nr.
	rími	frávik nr.
	rími	frávik nr.
	rími	frávik nr.
	rími	frávik nr.

Staðfesting eldvarnafulltrúa

Undirskrift

dagr.



Dalsze działania i usprawnienia

- Usprawnienia – jak najszybciej.
- Usprawnienia należy zapisywać na liście kontrolnej i poświadczać podpisem.
- Ważne, aby zanotować osobę odpowiedzialną za usprawnienia.
- Kontaktować się z nią i dopilnować sprawy na następnej comiesięcznej kontroli.

Korzyści z samodzielnej kontroli przeciwpożarowej



Przed i po – oczywiste korzyści

[ELDVARNA]
bandalagið



Powodzenia!