

Samodzielna kontrola ochrony przeciwpożarowej

instrukcje dla firm i urzędów



[ELDVARNA]
bandalagiõ

Stowarzyszenie na rzecz ochrony przeciwpożarowej



Istotne powody do samodzielnej kontroli

Samodzielna kontrola ochrony przeciwpożarowej jest oczywistą częścią działalności oraz zarządzania jakością i bezpieczeństwem w firmach i urzędach. Istnieją ku temu ważne powody:

- Ochrona przeciwpożarowa zmniejsza znacznie ryzyko, że ogień lub dym dokonają szkód mienia oraz zagrożą działalności.
- Ochrona przeciwpożarowa zmniejsza ryzyko, że ogień i dym zaszkodzą pracownikom, klientom lub podopiecznym.
- Firmy i urzędy przeznaczają niemałe pieniądze na ochronę przeciwpożarową w swoich budynkach. Żeby zapewnić jej działanie oraz wykorzystanie inwestycji, niezbędne są regularne przeglądy i konserwacja.
- Ponadto obowiązek samodzielnej kontroli ochrony przeciwpożarowej nakłada rozporządzenie.

Stawka jest wysoka

Każdego roku ogień powoduje duże straty zdrowotne oraz majątkowe wśród osób i firm. W ostatnich latach pokrywane szkody majątkowe będące wynikiem pożaru sięgały milionów koron. Nie licząc kosztów, których nie da się zrekomensować.

W ciągu ostatnich dekad w pożarach na Islandii zginęły dziesiątki osób. Jeszcze więcej doznało uszczerbku fizycznego lub psychicznego, często trwałego.

Czy firmę stać na zatrzymanie działalności?

Nie potrzeba dużego pożaru, by zakłócić lub wstrzymać działalność. Z doświadczenia wynika, że istnieje duże ryzyko ogłoszenia przez firmę upadłości, jeśli działalność zostanie zawieszona na skutek pożaru.

Dokąd bowiem kierują się klienci, gdy firma jest zamknięta? I co stanie się z ich zaufaniem oraz życzliwością, których zdobycie kosztowało wiele czasu i pieniędzy?

Wydawca:

Stowarzyszenie na rzecz ochrony przeciwpożarowej „Eldvarnabandalagið”

Redakcja, treść i nadzór:

Garðar H. Guðjónsson

Kolegium redakcyjne:

Bjarni Kjartansson,
Gísli Níls Einarsson,
Guðmundur Gunnarsson,
Sigurður Ingi Geirsson i
Örvar Aðalsteinsson.

Układ graficzny i zdjęcia:

Sigrún Sigvaldadóttir i
Halla Sólveig Þorgeirsdóttir

May 2019

Główne aspekty samodzielnej kontroli przeciwpożarowej

Przez samodzielną kontrolę rozumie się regularną kontrolę ochrony przeciwpożarowej firm i urzędów prowadzoną osobiście i za własne pieniądze. Staranna samodzielna kontrola działa na rzecz lepszego zrozumienia przez właścicieli i pracowników znaczenia ochrony przeciwpożarowej. Może to w istotnym stopniu zminimalizować ryzyko wystąpienia pożaru. Jeżeli jednak dojdzie do rozprzestrzenienia się ognia, istnieje duża szansa, że szybko uda się go ugasić i zminimalizować szkody, jeśli stosowano się do prawidłowych zasad ochrony przeciwpożarowej i pierwszych reakcji.

Poniżej omówiono 10 głównych kwestii, na które należy zwrócić uwagę, żeby ochrona przeciwpożarowa była jak najskuteczniejsza. Są to:

1. CELE I ZAŁOŻENIA

2. METODYKA

3. ODPOWIEDZIALNOŚĆ WŁAŚCICIELA I NAJEMCY

4. ANALIZA I MINIMALIZOWANIE RYZYKA

5. OCENA OCHRONY PRZECIWPOŻAROWEJ

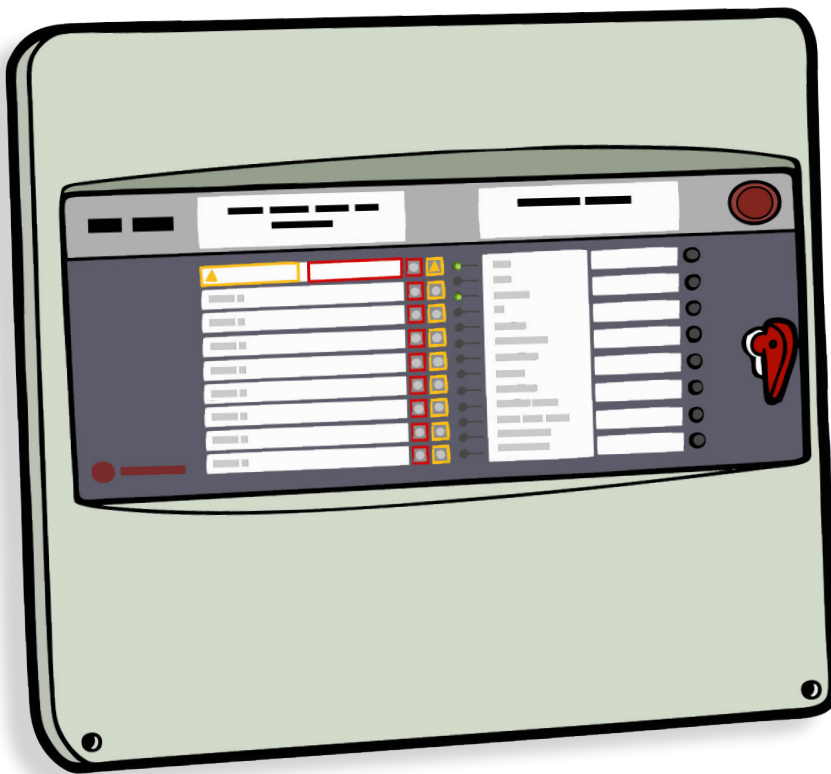
6. SZKOLENIA I ĆWICZENIA PRACOWNIKÓW

7. PLAN EWAKUACJI I POSTĘPOWANIA W SYTUACJACH AWARYJNYCH

8. INSPEKTOR OCHRONY PRZECIWPOŻAROWEJ

9. KONTROLA WEDŁUG LISTY KONTROLNEJ

10. DALSZE DZIAŁANIA I USPRAWNIAENIA



1. Cele i założenia

Polityka ochrony przeciwpożarowej jest deklaracją i zobowiązaniem do dbania o prawidłowy stan ochrony przeciwpożarowej przez regularne kontrole i konserwacje. Celem jest zwiększenie bezpieczeństwa pracowników, podopiecznych i klientów, zminimalizowanie ryzyka szkód w działalności i majątku oraz utrzymanie inwestycji włożonych w sprzęt przeciwpożarowy. Należy przedstawić pracownikom politykę ochrony przeciwpożarowej i podkreślić w niej odpowiedzialność wszystkich zatrudnionych osób za kontrolę tej ochrony.

Polityka opiera się przede wszystkim na rozporządzeniu budowlanym oraz rozporządzeniu o samodzielnej kontroli przez właścicieli oraz osoby odpowiedzialne w firmach lub urzędach. Rozporządzenia znajdują się na stronie Mannvirkjastofnun, www.mvs.is.

2. Metodyka

To, w jaki sposób najlepiej zorganizować kontrolę przeciwpożarową, zależy od rodzaju i zakresu działalności. Istnieją trzy metody:

1. Samemu organizować i przeprowadzać kontrole.
2. Skorzystać ze wsparcia doradcy przy organizacji, lecz samemu prowadzić kontrole.
3. Zatrudnić doradcę do organizacji i przeprowadzania kontroli.

Istnieje wiele firm, które wyspecjalizowały się w ochronie przeciwpożarowej i jej kontrolowaniu. Zaleca się skontaktowanie ze specjalistami, jeśli rodzaj i zakres działalności tego wymaga.

Niezbędne jest stworzenie informatora ochrony przeciwpożarowej. Przechowuje się w nim wszystkie dokumenty dotyczące ochrony przeciwpożarowej miejsca pracy: plany, szkice, listy kontrolne oraz inne dokumenty, które muszą być dostępne w jednym miejscu.

3. Odpowiedzialność właściciela i najemcy

Zgodnie z rozporządzeniem o samodzielnej kontroli przeciwpożarowej lokali gospodarczych odpowiedzialność właściciela i opiekuna (najemcy) jest podzielona, gdy właściciel i opiekun nie są tą samą osobą.

Zaleca się, by kontrolę przeprowadzała osoba, której łatwiej jest to zrobić. Z doświadczenia wynika, że najlepiej, gdy użytkownik lokalu odpowiada za samodzielną kontrolę, nawet jeśli dzielone są koszty i odpowiedzialność za remont.

Odpowiedzialność prawna dzieli się zasadniczo w następujący sposób:

Odpowiedzialność właściciela:

- Właściciel odpowiada za to, by ochrona przeciwpożarowa była adekwatna do działalności, która odbywa się w lokalu. Nie może więc wynajmować go do innych celów, niż zakłada ochrona przeciwpożarowa.
- Właściciel nie może wynajmować lokalu, jeśli ochrona przeciwpożarowa nie jest w stanie idealnym.
- Właściciel odpowiada za to, żeby niezbędne systemy gaśnicze i alarmowe były aktywne i żeby umowy zapewniające ich prawidłowe funkcjonowanie były ważne. Właściciel odpowiada ponadto za to, żeby te systemy były należycie konserwowane.

Odpowiedzialność opiekuna (najemcy):

- Opiekun nie ma prawa użytkownika lokalu w inny sposób niż przewiduje to ochrona przeciwpożarowa.
- Opiekun powinien zapewnić, aby działalność była zgodna z ochroną przeciwpożarową danego lokalu i w żaden sposób jej nie pogarszała.
- Opiekun powinien zapewnić, aby drogi ewakuacyjne były drożne i łatwe do odnalezienia.
- Opiekun powinien niezwłocznie zgłosić właścicielowi lokalu zauważone braki lub awarie w ochronie przeciwpożarowej, za którą odpowiedzialny jest właściciel.

4. Analiza i minimalizowanie ryzyka

Istotną kwestią jest przeanalizowanie zagrożenia pożarowego, tak by kadra zarządzająca i pracownicy zdawali sobie sprawę z niego oraz z możliwych konsekwencji. Następnie należy zminimalizować zagrożenie, tak żeby znajdowało się na akceptowalnym poziomie.

Każda działalność wiąże się z pewnym ryzykiem. Nie jest ono jednak nigdy dopuszczalne, o ile nie podjęto prób jego zminimalizowania oraz nie przeprowadzono niezbędnych przygotowań.

Przy analizie ryzyka może być niezbędne skontaktowanie się z osobami, które projektowały budynek, ze służbami ochrony przeciwpożarowej lub specjalistami z odpowiednimi uprawnieniami.

5. Ocena ochrony przeciwpożarowej

Przy wdrażaniu samodzielnej kontroli przeciwpożarowej należy pilnie dokonać oceny ochrony przeciwpożarowej oraz wykonać plan wdrożenia ulepszeń, jeśli zajdzie ku temu potrzeba. W ten sposób zapewnia się, że ochrona przeciwpożarowa jest od początku zadowalająca, biorąc pod uwagę wiek i rodzaj budynku. Należy ją następnie utrzymywać. Przy ocenie stanu ochrony przeciwpożarowej można oczywiście poprosić o poradę oddział kontroli straży pożarnej lub wyspecjalizowanych doradców, jak np. firmy inżynieryjne.

Przy ocenie ochrony przeciwpożarowej budynku należy wziąć pod uwagę następujące aspekty:

Czy drzwi przeciwpożarowe są sprawne? Powinny mieć taśmy izolacyjne we framugach oraz samozamykacze, tak żeby zamykały się automatycznie.

Czy drogi ewakuacyjne są dobrze zorganizowane? W większości przypadków powinny być co najmniej dwie drożne i łatwe do odnalezienia drogi ewakuacyjne.

Czy znaki ewakuacyjne są podświetlone, a oświetlenie awaryjne jest sprawne? Znaki ewakuacyjne powinny być zawsze podświetlone, a oświetlenie awaryjne powinno działać mimo odcięcia prądu.

Czy okładziny na suficie i na ścianach są z niepalnego lub ogniotrwałego materiału? Należy zwrócić szczególną uwagę na drogi ewakuacyjne i klatki schodowe. Jeśli okładzina jest np. z drewna, być może należy podjąć odpowiednie środki, żeby zapewnić bezpieczeństwo.

Czy sprzęt gaśniczy jest sprawny? Sprzęt gaśniczy to np. gaśnice ręczne, węże pożarnicze i instalacje tryskaczowe. Należy podpisać umowę o konserwacji sprzętu gaśniczego z uprawnionym usługodawcą.

Czy systemy alarmowe są sprawne? Należy podpisać umowę o konserwacji systemów alarmowych z uprawnionym usługodawcą. Jeśli system alarmowy nie jest wymagany, należy zainstalować czujniki dymu, najlepiej połączone, i testować je co miesiąc.

Czy ściany oddzielenia pożarowego i blokady między piętrami są sprawne? Na głównych rysunkach można zobaczyć, gdzie znajdują się ściany i blokady przeciwpożarowe. Należy szczególnie zadbać o zabezpieczenie rur i przewodów.

Czy budynek jest zgodny z zaakceptowanymi szkicami? Jeśli dokonano zmian, które wpływają na ochronę przeciwpożarową, należy złożyć wniosek o zezwolenie do urzędu budowlanego (byggingafulltrúi).

Należy mieć dostępne informacje i zarysy działania systemów alarmowych i gaśniczych oraz jak można zdiagnozować awarie systemu i jak na nie reagować. Systemy, które należy opisać, to na przykład:

- System alarmowy
- Instalacja tryskaczowa
- Inne systemy gaśnicze, np. w kuchniach
- Automatyczny system oddymiania

Opisy systemów powinny być wyczerpujące i w informatorze powinny znaleźć się ich schematy i szkice wraz z informacjami o corocznych testach oraz ich działaniu.

6. Szkolenia i ćwiczenia pracowników

Aktywna ochrona przeciwpożarowa opiera się w dużej części na codziennym zachowaniu porządku oraz czujności pracowników, zarówno wewnątrz, jak i (w stosownych przypadkach) na zewnątrz budynku. Ważne jest więc, by poinformować pracowników o czynnikach ryzyka i przeszkolić ich pod kątem pierwszej reakcji na pożar. Dotyczy to również osób, które przychodzą do pracy tymczasowo, np. z powodu konserwacji lub remontu.

Należy zachować szczególną ostrożność w przypadku demontowania ścian oddzielenia pożarowego w związku z przeróbkami lub konserwacją. Dotyczy to również tak zwanej pracy gorącej, w której trzeba używać otwartego ognia lub gdy zagrożenie pożarem wzrasta z powodu korzystania z narzędzi generujących iskry. Przy takiej pracy należy zawsze mieć pod ręką sprzęt gaśniczy. Zaleca się zatrudnianie wyłącznie podwykonawców, którzy ukończyli kurs „pracy gorącej”. Dokładniejsze informacje znajdują się na stronie www.mvs.is.

Szczególnie istotne jest uczulić pracowników, by drogi ewakuacyjne zawsze były drożne oraz by zminimalizować gromadzenie śmieci. W stosownych przypadkach należy omówić postępowanie z materiałami łatwopalnymi i ryzyko z nimi związane. Na terenach zewnętrznych ważne jest m.in. zapobieganie gromadzeniu lub przechowywaniu łatwopalnych materiałów, jako że ogień mógłby się przedostać do sprzętów lub budynków. Dobrze jest założyć, żeby takie materiały stały w odległości przynajmniej 10 metrów od ściany.

Pracownicy powinni zostać przeszkoleni pod kątem użycia sprzętu gaśniczego, takiego jak gaśnice ręczne, nie rzadziej niż raz na 3 lata. Każdy nowy pracownik powinien przejść takie szkolenie jak najszybciej.



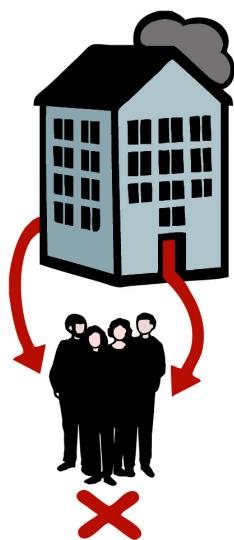
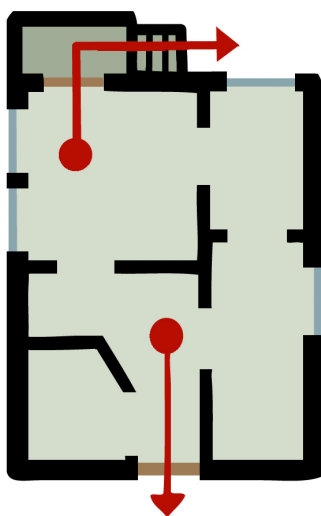
7. Plan ewakuacji i postępowania w sytuacjach awaryjnych

W każdym miejscu pracy powinny znajdować się plan ewakuacji i plan postępowania w sytuacjach awaryjnych. Ich celem jest zapewnienie większego bezpieczeństwa osób przebywających w budynku w razie pożaru. Powinny one obejmować wszystkich, a specjalną uwagę należy poświęcić ewakuacji dzieci, osób starszych i niepełnosprawnych ruchowo.

Plan ewakuacji z zarysem dróg ewakuacji powinien być dostępny dla pracowników, podopiecznych, klientów oraz innych osób każdorazowo znajdujących się w budynku. Miejsca zbiórki powinny być oznaczone zarówno na zewnątrz, jak i na rysunku. Warto przewidzieć, aby ludzie mogli znaleźć schronienie w pobliskim budynku, i należy to wówczas uwzględnić w planie.

Ćwiczenia planu ewakuacji i postępowania w sytuacjach awaryjnych należy przeprowadzać co roku. Ważne, by przedstawić plan każdemu nowemu pracownikowi tak szybko, jak to możliwe.

Plan ewakuacji i postępowania w sytuacjach awaryjnych należy dostosować do realiów, biorąc pod uwagę np. liczbę pracowników, wielkość i rodzaj budynku oraz działalności. W dużych budynkach może zająć potrzeba wyznaczenia specjalnego pełnomocnika ds. ewakuacji z kadry zarządzającej, a pracownicy i przełożeni powinni zawsze być świadomi, co mają robić w razie pożaru.



Przy tworzeniu prostego planu postępowania w sytuacjach awaryjnych można się sugerować następującym:

- Poinformuj o pożarze. Jeśli w budynku znajduje się system sygnalizacji pożaru, uruchom najbliższy ręczny ostrzegacz pożarowy. Dodatkowo poinformuj o pożarze wszystkie osoby, do których dotrzesz.
- Wyjdź najłatwiej dostępną drogą ewakuacji. Jeśli w budynku znajdują się goście lub obce osoby, należy im wskazać wyjście. Zwróć szczególną uwagę na dzieci, osoby starsze i niepełnosprawne ruchowo. Nie używaj windy.
- Zadzwoń na numer 112 i udziel możliwie dokładnych informacji.
- Spróbuj ugasić pożar ręczną gaśnicą lub wężem pożarniczym, jeśli wydaje się to możliwe.
- Nie należy się narażać na niebezpieczeństwo, próbując ugasić ogień lub ratując kosztowności.
- Nie przechodź przez pomieszczenia, w których jest dużo dymu lub występują inne zagrożenia.
- Należy się zebrać w ustalonych wcześniej punktach zbiórki na zewnątrz. Poinformuj straż pożarną, jeśli zachodzą obawy, że komuś nie udało się wydostać na zewnątrz.
- Nie wchodź ponownie do budynku, dopóki straż pożarna nie ogłosi, że jest to bezpieczne.

8. Inspektor ochrony przeciwpożarowej

Jednym z głównych założeń udanej oraz aktywnej ochrony przeciwpożarowej jest wyznaczenie inspektora ochrony przeciwpożarowej, który tę ochronę sprawuje i kontroluje.

Właściciel lub najemca ponosi odpowiedzialność za ochronę przeciwpożarową i może sam podjąć się roli inspektora. Może również wyznaczyć do tego innego odpowiedzialnego i kompetentnego pracownika. Inspektor ochrony przeciwpożarowej musi otrzymać jednoznaczne upoważnienie do dokonywania niezbędnych usprawnień.

W stosownych przypadkach należy połączyć stanowisko inspektora ochrony przeciwpożarowej ze stanowiskiem koordynatora ds. bezpieczeństwa, ochroniarza lub komisji ds. bezpieczeństwa.

Inspektor musi znać dobrze wszystkie czynniki ryzyka występujące w budynku i wiedzieć, jakie osoby znajdowałyby się w niebezpieczeństwie w razie pożaru. Zapewnia też, by pracownicy przechodzili niezbędne szkolenia i ćwiczenia. Jeśli firma korzysta z zewnętrznego doradztwa lub wsparcia przy samodzielnej kontroli, to inspektor ochrony przeciwpożarowej pełni funkcję łącznika. Inspektor ochrony przeciwpożarowej prowadzi informator dot. ochrony przeciwpożarowej.



9. Kontrola według listy kontrolnej

Inspektor regularnie przeprowadza kontrolę zgodnie z listą kontrolną. Na niektóre kwestie należy zwracać uwagę codziennie, jak np. na stan dróg ewakuacyjnych, lecz zasadniczo ochrona przeciwpożarowa jest sprawdzana za pomocą miesięcznych i rocznych list kontrolnych.

Przykładowe punkty, które należy sprawdzać co miesiąc według listy kontrolnej:

- Czy drogi ewakuacyjne są drożne?
- Czy znaki ewakuacyjne są stale podświetlone?
- Czy drzwi i otwory ratunkowe można otworzyć od wewnątrz bez kluczy lub narzędzi?
- Czy gaśnice, koce gaśnicze i węże pożarnicze są łatwo dostępne i sprawne?
- Czy drzwi przeciwpożarowe zamykają się bezproblemowo i czy samozamykacze są sprawne?
- Czy system sygnalizacji pożaru pokazuje „OK” lub czy pojedyncze czujniki dymu są sprawne?
- Czy zachowany jest porządek, czy ogranicza się gromadzenie śmieci wewnątrz i na zewnątrz i czy wszystkie zbędne odpady są usuwane?

Przykładowe punkty, które należy sprawdzać co rok według listy kontrolnej:

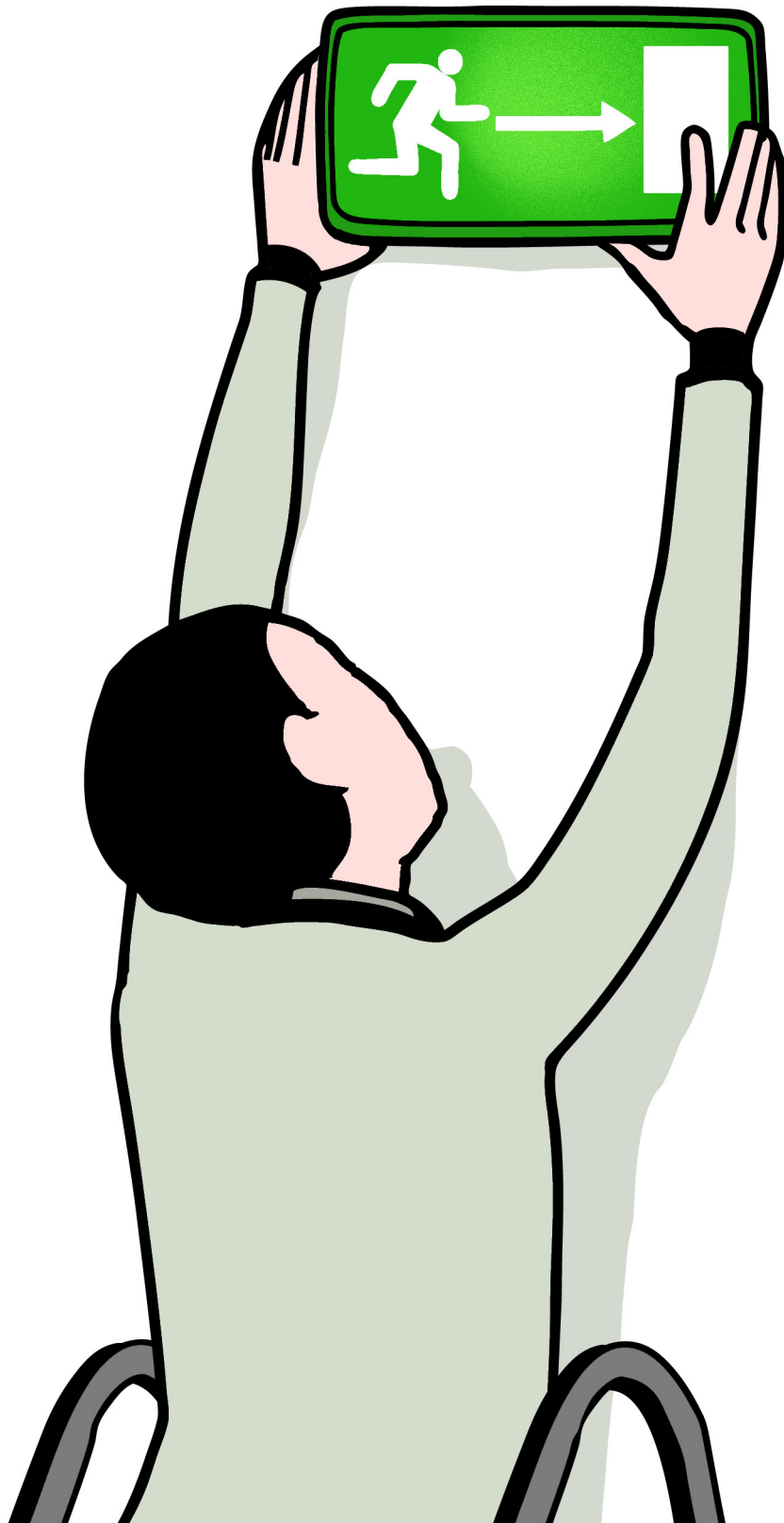
- Czy system ostrzegania przeciwpożarowego jest podłączony i sprawdzony przez uprawnioną jednostkę?
- Czy przeprowadzono próbę podświetlenia znaków ewakuacyjnych i oświetlenia awaryjnego?
- Czy gaśnice i węże pożarnicze zostały sprawdzone przez uprawnioną jednostkę?
- Czy instalacja tryskaczowa jest aktywna, połączona z jednostką nadzoru i regularnie testowana?
- Czy instalacja odprowadzania dymu jest sprawna?
- Czy istnieją plany ewakuacji i postępowania w sytuacjach awaryjnych?
- Czy w tym roku zorganizowano ćwiczenie z ewakuacji i postępowania w sytuacjach awaryjnych?
- Czy pracownicy zostali przeszkoleni pod kątem reakcji na wypadek pożaru?
- Czy instrukcje dla pracowników znajdują się w widocznym miejscu?
- Czy jest czynnie przeprowadzana comiesięczna samodzielna kontrola przeciwpożarowa?
- Czy budynek i prowadzona działalność są zgodne z zaakceptowanymi rysunkami?
- Czy oznaczenia sprzętu przeciwpożarowego są poprawne?
- Czy uszczelnienia kabli oraz drzwi przeciwpożarowe są sprawne?
- Czy drogi ewakuacyjne są odpowiednio oznaczone?
- Czy przy windzie jest znak lub informacja oznajmiająca, że nie wolno z niej korzystać w razie pożaru?

Listę kontrolną do miesięcznej i rocznej kontroli można znaleźć na www.eldvarnabandalagid.is

10. Dalsze działania i usprawnienia

Jeśli kontrola wykaże, że niezbędne są usprawnienia, inspektor ochrony przeciwpożarowej powinien zareagować niezwłocznie. Powinien następnie opisać na danej liście kontrolnej, kiedy wdrożono usprawnienia, i potwierdzić to swoim podpisem.

Jeśli trzeba przeprowadzić naprawy w systemach lub innym wyposażeniu, należy stworzyć wykaz osób kontaktowych lub usługodawców.





**POWODZENIA I NIE WAHAJCIE
SIĘ SKONTAKTOWAĆ ZE STRAŻĄ
POŻARNĄ LUB TOWARZYSTWEM
UBEZPIECZENIOWYM, JEŚLI MOŻEMY
SŁUŻYĆ DALSZĄ POMOCĄ!**



**[ELDVARNÁ]
bandalagið**

Stowarzyszenie na rzecz ochrony przeciwpożarowej

Eldvarnabandalagið jest forum współpracy na rzecz lepszej ochrony przeciwpożarowej. Należą do niego: Eignarhaldsfélagið Brunabótafélag Íslands, Félag slökkviliðsstjóra, Landssamband slökkviliðs- og sjúkraflutningamanna, Mannvirkjastofnun, Sjóvá-Álmennar tryggingar hf., Slysavarnafélagið Landsbjörg, Slökkvilið höfuðborgarsvæðisins, TM hf., Vátryggingafélag Íslands hf. i Vörður tryggingar hf.

www.eldvarnabandalagid.is