

Ochrona przeciwpożarowa

Podręcznik dla rodziny

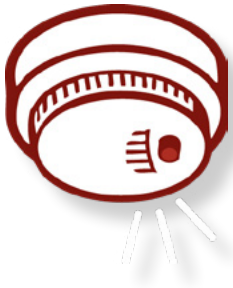


[ELDVARNA]
bandalagiõ

Stowarzyszenie na rzecz ochrony przeciwpożarowej

Zawartość

1. Czujniki dymu mogą uratować ludzkie życie	3
2. Plan ewakuacji i drogi ewakuacyjne	6
3. Urządzenia przeciwpożarowe	7
4. Prąd elektryczny i urządzenia elektryczne	10
5. Gaz	13
6. Pożar i materiały łatwopalne	15
7. Strefy pożaru	18
8. Ochrona przeciwpożarowa w pomieszczeniach wspólnych w domach wielorodzinnych	19
9. Ubezpieczenie na wypadek pożaru	21



1. Czujniki dymu mogą uratować ludzkie życie

Ponieważ do utraty życia lub zdrowia w wyniku pożaru dochodzi najczęściej podczas snu, zadbanie o to, aby domownicy jak najszybciej zauważyli ogień czy dym w mieszkaniu jest kwestią priorytetową w ochronie przeciwpożarowej. Do tego celu można użyć prostego i niedrogiego urządzenia – sprawnego czujnika dymu. Zgodnie z przepisami techniczno-budowlanymi w każdym mieszkaniu powinny znajdować się czujnik dymu oraz gaśnica przeciwpożarowa. Ponadto, w zależności od potrzeby, dla zwiększenia bezpieczeństwa można również stosować czujniki ciepła, gazu czy tlenu węgla.

Rodzaje czujników dymu

W mieszkaniach najlepiej stosować dwa rodzaje czujników dymu:

Jonowy czujnik dymu to uniwersalny czujnik reagujący natychmiast na dym, nadający się do większości pomieszczeń w mieszkaniu. Nie nadaje się jednak do pomieszczeń, takich jak suszarnia czy kuchnia, z powodu zwiększonej czułości na wilgoć, ciepło lub dym z kuchni powstały w wyniku gotowania.

Optyczny czujnik dymu to uniwersalny czujnik reagujący natychmiast na dym, ale o niskiej czułości na inne zmiany w otoczeniu, co sprawia, że nadaje się idealnie do pomieszczeń takich jak kuchnia czy suszarnia.

Możliwe jest połączenie wielu czujników razem, co jest szczególnie zalecane w dużych domach, bo wówczas w przypadku alarmu jednego czujnika uruchamiają się wszystkie. Czujniki można połączyć bezprzewodowo lub za pomocą kabla. Ponadto w domu można zainstalować system alarmu pożarowego.



Umiejscowienie

Czujnik dymu należy zainstalować jak najbliżej środka sufitu, a w żadnym wypadku nie przy ścianie czy bliżej niż 30 cm od lampy.

Czujnik dymu najlepiej zainstalować we wszystkich pomieszczeniach domu, a przynajmniej przy lub wewnątrz każdej sypialni oraz na każdym piętrze. W długich korytarzach należy zainstalować czujniki na obu końcach. Czujniki dymu należy również zamontować w pokojach dziecięcych i młodzieżowych, ponieważ zwykle znajduje się w nich telewizor i komputer.

Te same przepisy dotyczące użytkowania i umiejscowienia czujników dymu obejmują również domy letniskowe. Ponadto należy zwrócić szczególną uwagę na to, aby alarm był słyszalny przez osoby nocujące na poddaszu, w porę je ostrzegając o konieczności opuszczenia domu w przypadku pojawienia się ognia.

Czujnik dymu powinien również być zainstalowany w garażu. W przypadku domu z wbudowanym garażem, najlepiej podłączyć czujnik dymu z garażu do czujników zamontowanych w domu. Ponieważ spaliny ze znajdującego się w garażu samochodu mogą przyczynić się do uruchomienia czujnika dymu, dobrze jest zainstalować na suficie (podobnie jak czujnik dymu) czujnik ciepła.

Konserwacja i wymiana

Czujnik dymu należy sprawdzać przynajmniej cztery razy w roku, np. 1 grudnia, w Wielkanoc, po letnim urlopie wypoczynkowym oraz jesienią wraz z początkiem roku szkolnego. Czujnik sprawdza się, wciskając i przytrzymując przycisk Test aż do uruchomienia sygnału alarmowego. Wskazane jest, aby wszyscy domownicy zaznajomili się z sygnałem alarmowym czujnika.

Również po przybyciu do domu letniskowego należy sprawdzić czujnik dymu, szczególnie gdy nie był używany przez jakiś czas.

Baterię należy wymienić, gdy w czujniku mniej więcej co minutę włącza się krótki sygnał, a ponadto raz w roku, najlepiej zawsze w tym samym okresie, np. 1 grudnia. Po wymianie baterii należy koniecznie przetestować czujnik dymu.

Okres żywotności czujnika wynosi mniej więcej dziesięć lat. Dobrze jest zapisać rok montażu na tylnej powierzchni czujnika. Okres żywotności czujnika można wydłużyć, usuwając ze środka kurz w chwili wymiany baterii.

W przypadku stosowania czujnika ze zintegrowaną baterią, należy go wymieniać co ok. 10 lat, czyli po upływie okresu jego żywotności.

Po zakupie czujnika dymu należy dobrze zapoznać się z instrukcją obsługi, która powinna być również w języku islandzkim. Oczywiście można również zasięgnąć porady w punkcie sprzedaży.



2. Plan ewakuacji i drogi ewakuacyjne

Rodzina powinna opracować swój plan ewakuacji, aby wszyscy wiedzieli, jak wydostać się z domu na wypadek pożaru. W miarę możliwości należy zamknąć pomieszczenie ogarnięte przez pożar, aby opóźnić rozprzestrzenienie się ognia i dymu.

Rodzina powinna wspólnie opracować plan ewakuacji, a następnie przeprowadzić ćwiczenia. Rodzice i opiekunowie pełnią odpowiedzialność za ewakuowanie rodziny z mieszkania, a także za właściwe przygotowanie dzieci, bez powodowania w nich niepotrzebnego strachu, z zakresu ochrony przeciwpożarowej. Należy szczególnie pouczyć małe dzieci, żeby nie chowały się w szafie lub pod łóżkiem, ponieważ w wielu przypadkach strażacy mieli trudności podczas akcji ratunkowych w odnalezieniu dzieci i uratowaniu ich z płonącego domu.

Opracowując plan ewakuacji, należy wziąć pod uwagę następujące kwestie:

- W domu powinny być dwa niezastawione wyjścia ewakuacyjne. W razie potrzeby należy zainstalować schody ewakuacyjne.
- Wszyscy domownicy powinni wiedzieć, że natychmiast po zauważeniu pożaru należy opuścić dom. Należy jak najszybciej zadzwonić na Straż Pożarną pod numer telefonu **112**.
- Należy wcześniej ustalić miejsce zbiórki wszystkich domowników, mającej na celu upewnienie się, czy wszystkim udało się ewakuować.

Wyjścia ewakuacyjne i ewakuacja z domów wielorodzinnych

Podczas ewakuacji należy bezwzględnie stosować się do poleceń Straży Pożarnej. Opuszczając płonące mieszkanie i przedostając się na klatkę scho-

dową, należy zamknąć za sobą drzwi. W przeciwnym razie klatkę schodową wypełni dym, zamykając tym samym innym lokatorom drogę ucieczki.

Wyjścia ewakuacyjne w domach wielorodzinnych stanowią klatka schodowa i balkony. Drzwi od balkonu nie mogą być zastawione i ich otwieranie nie powinno stanowić problemów. Ponadto domownicy muszą być w stanie otworzyć wyjścia ewakuacyjne od wewnątrz bez konieczności użycia klucza. Na klatce schodowej nie wolno niczego magazynować.

Podczas pożaru nie wolno korzystać z windy, ponieważ może się zatrzymać na piętrze, na którym znajduje się pożar, wypełniając się dymem. Każde mieszkanie to osobna strefa pożarowa. W przypadku pojawienia się dymu na klatce schodowej bezpieczniej jest pozostać w mieszkaniu i zasygnalizować niebezpieczeństwo, wywieszając w oknie lub na balkonie jasny materiał.



3. Urządzenia przeciwpożarowe

Czasem można ugasić pożar, zanim zdąży się rozprzestrzenić, za pomocą gaśnicy czy koca gaśniczego, które powinny znajdować się w każdym domu.

Gaśnice

W zależności od rodzaju ognia, tzn. kategorii A, B czy C, należy zastosować odpowiedni rodzaj gaśnicy:

- Kategoria A: Płonące substancje stałe, takie jak meble czy armatura
- Kategoria B: Płonące substancje ciekłe
- Kategoria C: Płonące substancje gazowe

Gaśnica proszkowa (A, B, C) to skuteczna gaśnica, którą można szybko ugasić płonące substancje stałe, olej czy substancje gazowe, w związku z czym nadająca się do użytku domowego oraz w samochodzie. Ponadto można ją stosować w domach letniskowych bez systemu ogrzewania, ponieważ stosowany w niej proszek nadaje się do użytku w bardzo niskich temperaturach. W krajach nordyckich coraz powszechniej zaleca się 6-kilogramowe domowe gaśnice proszkowe. Jediną wadą gaśnicy proszkowej jest rozprzestrzenianie się proszku po całym pomieszczeniu.

Gaśnica pianowa (A, B) to też dobra w użyciu gaśnica, choć nienadająca się do gaszenia płonących substancji gazowych.

Użytkowanie gaśnic

Na gaśnicy powinna znajdować się instrukcja obsługi, z którą wszyscy domownicy powinni się dobrze zapoznać. Gaśnicą ręczną można ugasić mały ogień, spryskując środkiem gaśniczym zarzewie. Gasząc płonące urządzenie elektryczne, nie należy podchodzić bliżej niż na odległość 1 m od urządzenia. Należy jednakże mieć na uwadze następujące kwestie:

- 1 W żadnym wypadku nie stwarzać zagrożenia dla siebie lub innych.
- 2 Wezwać na pomoc Straż Pożarną, dzwoniąc pod numer telefonu 112.
- 3 Dzieci nie powinny próbować gasić pożaru, tylko natychmiast wydstać się na zewnątrz.

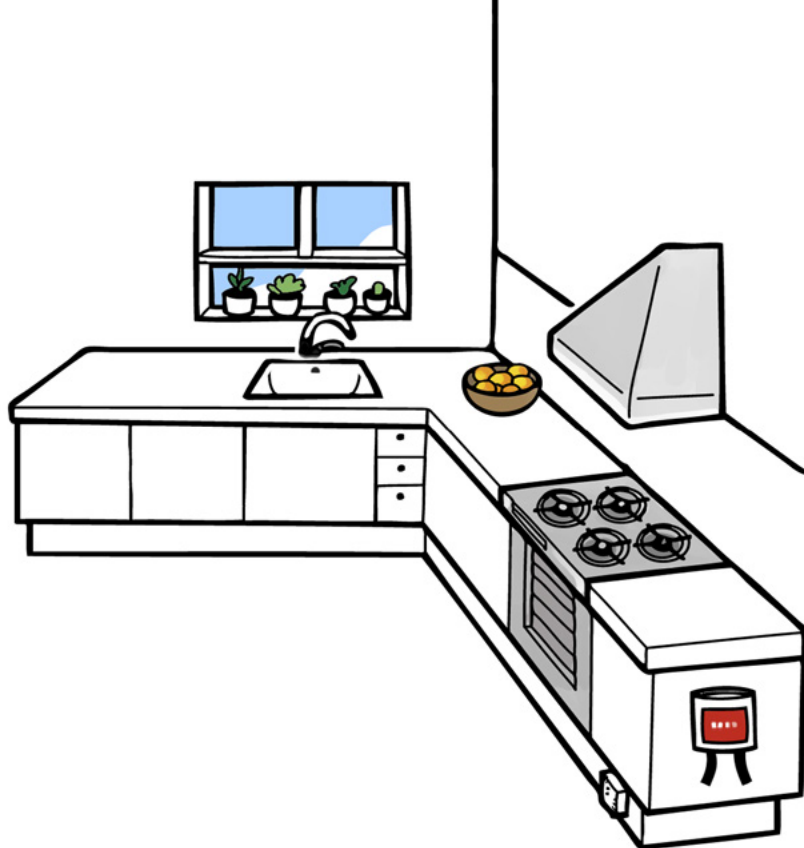
Jeżeli nie można ugasić pożaru, należy koniecznie opuścić pomieszczenie i w miarę możliwości zamknąć za sobą drzwi.

Rozmieszczenie gaśnic

Gaśnice należy przymocować do ściany wraz z odpowiednim uchwytem, tak aby w razie konieczności łatwo można było je zdjąć. Uchwyt powinien znajdować się na wysokości 80–90 cm od podłogi. Gaśnice należy rozmieścić tak, aby znajdowały się przy wyjściu awaryjnym oraz przy drzwiach wyjściowych. Ponieważ gaśnice to sprzęt ochronny, należy je rozmieścić w miejscach widocznych i dostępnych dla wszystkich osób przebywających w mieszkaniu, tak aby w razie konieczności każdy wiedział, gdzie się znajdują.

Wymiana i konserwacja

Gaśnice mają ograniczony okres żywotności, więc należy je regularnie poddawać przeglądowi technicznemu. Na gaśnicy powinny znajdować się informacje dotyczące konserwacji i wymiany. Takich informacji udziela ponadto punkt sprzedaży.

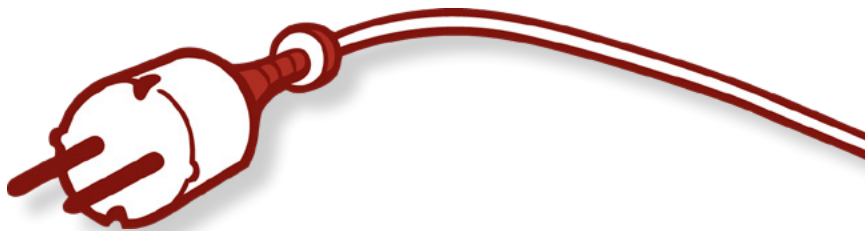


Koc przeciwpożarowy

Używanie oleju i tłuszczu wiąże się z dużym niebezpieczeństwem, dlatego w kuchni powinien się znajdować koc przeciwpożarowy. W przypadku zapalenia się oleju lub garnka należy postępować w następujący sposób:

- W żadnym wypadku nie wolno polewać ognia wodą, gdyż może to wywołać wybuch.
- Nie wolno również opuszczać pomieszczenia z płonącym garnkiem czy patelnią w rękę.
- Ogień należy przykryć kocem gaśniczym lub nałożyć na płonący garnek czy patelnię pokrywkę, mocno ją dociskając, aż do ugaszenia ognia. Należy możliwie najlepiej zabezpieczyć dłonie przed wysoką temperaturą.
- Jeżeli to możliwe, należy wyłączyć palnik. W przypadku płaskiej płyty garnek czy patelnię można ostrożnie przesunąć z palnika.

Koc gaśniczy powinien znajdować się w kuchni w widocznym i dostępnym miejscu, ale nie za blisko kuchenki, gdyż w przypadku pojawienia się ognia, trudno byłoby po niego sięgnąć.



4. Prąd elektryczny i urządzenia elektryczne

Źródłem około połowy pożarów w domu jest prąd i urządzenia elektryczne. Ogólnie rzecz biorąc należy mieć na uwadze dwie kwestie dotyczące prądu elektrycznego i jego użytkowania – po pierwsze, samą instalację elektryczną, a po drugie, urządzenia elektryczne i ich użytkowanie.

Instalacja elektryczna

W przypadku najmniejszych wątpliwości co do właściwego funkcjonowania instalacji elektrycznej, należy wezwać uprawnionego elektryka, który przeprowadzi kontrolę czy nawet przegląd całej instalacji. Amatorskie podejście do sprawy może nas drogo kosztować i wyrządzić duże szkody.

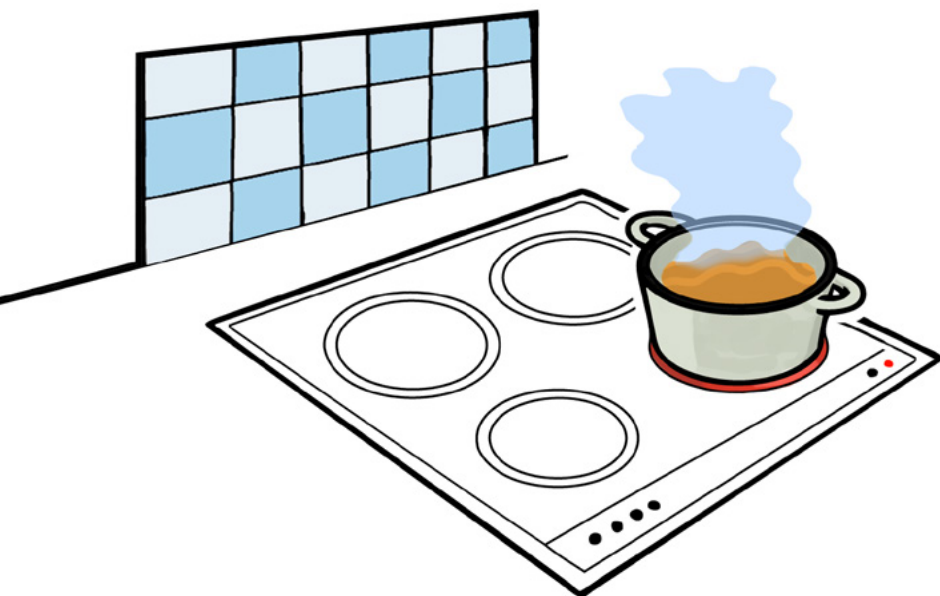
Tablica elektryczna to mózg instalacji elektrycznej w każdym domu. Bezpieczniki w tablicy elektrycznej mają za zadanie zabezpieczać instalację przed wyrządzeniem szkód wynikających z wystąpienia nadmiernego natężenia prądu lub zwarcia. W tablicach elektrycznych starszego typu znajdują się bezpieczniki topikowe, które należy wymienić w razie ich wysadzenia. W tablicach elektrycznych nowego typu znajdują się wyłączniki, które uruchamiane są w momencie awarii lub zbyt dużego natężenia prądu. Stare i zużyte tablice elektryczne mogą stanowić niebezpieczeństwo, szczególnie gdy zrobione są z drewna czy umiejscowione w szafach z materiałami łatwo zapalnymi. W takim przypadku najlepiej zlecić uprawnionemu elektrykowi sprawdzenie stanu tablicy oraz dokonanie niezbędnych udoskonaleń. Tablice elektryczne powinny zawierać zrozumiałe oznaczenia, informujące o tym, który bezpiecznik odpowiada za dane pomieszczenie domu oraz o jego mocy.

Wyłącznik prądu upływowego to jedno z podstawowych urządzeń bezpieczeństwa instalacji elektrycznej. W przypadku wycieku z instalacji elektrycznej spowodowanego np. awarią uziemionego urządzenia, wyłącznik

powinien się uruchomić, przerywając obwód elektryczny. Wyłącznik prądu upływowego przydaje się tylko wtedy, gdy instalacja elektryczna jest uziemiona.

Gniazdko elektryczne (kontakty) muszą być mocno przykręcone, a wtyczki elektryczne powinny być odpowiednio wciśnięte do gniazdek, ponieważ przerwy w złączach elektrycznych mogą przyczynić się do zwiększenia temperatury. Aby uniknąć możliwości dotyku instalacji elektrycznej, należy od razu wymienić uszkodzone blokady w gniazdkach elektrycznych.

Kable i wtyczki elektryczne Nie wolno podłączać wielu energochłonnych urządzeń elektrycznych do gniazda wtykowego wielokrotnego oraz podłączać do siebie gniazd wtykowych wielokrotnych. Niebezpieczne jest również ponadto przesyłanie prądu elektrycznego na dużą odległość za pomocą cienkich przedłużaczy. Nie wolno użytkować zniszczonego wyposażenia elektrycznego, gdyż np. uszkodzone wtyczki czy kable ze zniszczoną izolacją stanowią poważne niebezpieczeństwo.



Urządzenia elektryczne

Niewłaściwe użytkowanie lub zużycie urządzeń elektrycznych może stanowić przyczynę powstania pożaru.

Kuchenki Podczas gotowania nie wolno odchodzić od kuchenki, a po zakończeniu gotowania należy pamiętać o wyłączeniu palników. Pod żadnym pozorem nie wolno przykrywać kuchenki łatwopalnym materiałem. Należy regularnie wymieniać filtr w pochłaniaczu kuchennym, ponieważ zbiera się w nim tłuszcz, który może przyczynić się do rozprzestrzenienia się ognia.

W sprzedaży dostępne są kuchenki wyposażone w czujnik ostrzegawczy, a także automatyczny wyłącznik w przypadku znacznego zwiększenia się temperatury w pobliżu kuchenki. Osoby cierpiące na zanik pamięci w wyniku demencji lub uszkodzenia mózgu mogą otrzymać 50-procentowy zwrot ceny kuchenki z Państwowego Zakładu Ubezpieczeń Zdrowotnych „Sjúkratryggingar Íslands”.

Telewizory Podczas dłuższej nieobecności w domu zaleca się odłączenie telewizora od prądu. Nie wystarczy tylko wyłączyć telewizor pilotem, lecz należy również odłączyć go od prądu lub wyłączyć gniazdo wtykowe wielokrotnie. Za telewizorem powinna być odpowiednia cyrkulacja powietrza.

Pralki, suszarki i zmywarki do naczyń Oprócz zagrożenia pożarowego w domu istnieje również niebezpieczeństwo powstania szkód w wyniku zalania wodą z pralki czy zmywarki do naczyń, dlatego urządzenia te nie powinny być włączone pod naszą nieobecność lub podczas snu. W suszarce zbiera się puch, który należy regularnie usuwać.

Lampy Konieczność częstszej wymiany żarówki w danym gnieździe żarówki niż w innych może wskazywać na usterkę. W takim przypadku należy wezwać uprawnionego elektryka w celu dokonania kontroli. Niewłaściwa wielkość lub typ żarówki może spowodować pożar. Lampy nie powinny znajdować się w pobliżu łatwo zapalnego materiału.

Komputery i telefony Dobrym nawykiem jest jest wyłączenie komputerów, gdy nie są użytkowane lub pozostawione bez nadzoru, np. podczas snu. Laptopy czy tablety nie powinny znajdować się na miękkiej powierzchni, takiej jak sofa lub łóżko, ponieważ może to prowadzić do przegrzania urządzeń.

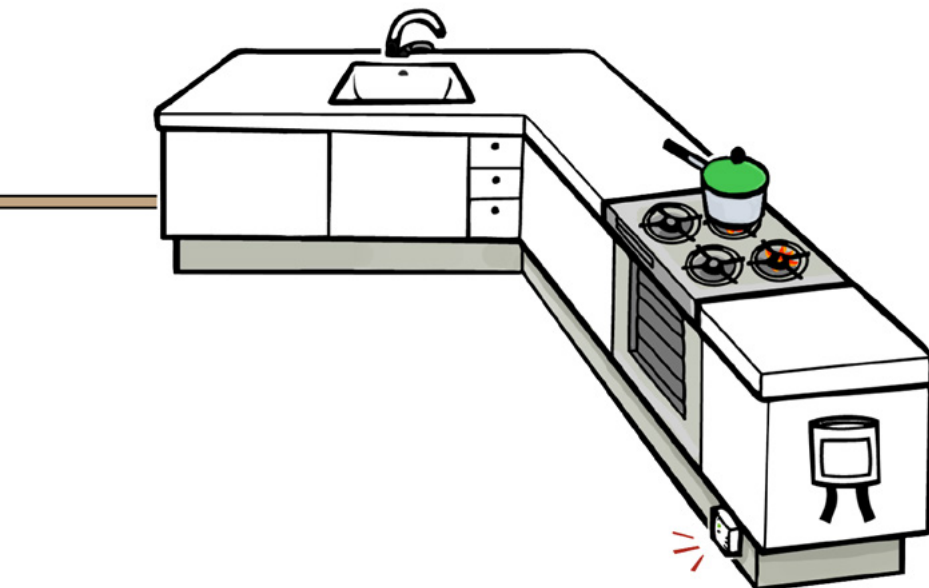
Inne urządzenia Ponieważ doświadczenie pokazuje, że wszelkie rodzaje urządzeń elektrycznych mogą być źródłem powstania ognia w domu, należy je wyłączać, gdy nie są użytkowane, a w przypadku oznak awarii lub zużycia oddawać do naprawy lub utylizacji.

5. Gaz



Urządzenia

W pomieszczeniach, w których korzysta się z urządzeń gazowych, powinien znajdować się czujnik gazu, najlepiej zamontowany na listwie cokołowej w kuchni i na podobnej wysokości w innych pomieszczeniach. Gaz opada na dół, ponieważ jest cięższy od powietrza. Najlepiej wybrać zatwierdzone urządzenia, a następnie wezwać profesjonalistę do ich montażu. Przewody należy wymieniać mniej więcej co pięć lat, zlecając zarazem przeprowadzenie kontroli wszelkich urządzeń. Istnieją różne zabezpieczenia zwiększające bezpieczeństwo gazu, np. wyposażenie zamykające przepływ gazu na wypadek uszkodzenia węża. W użytkowaniu urządzeń gazowych należy zachować pełną rozważę.



Przechowywanie gazu

Butle gazowe należy przechowywać w pomieszczeniu z dobrą wentylacją powietrza. Butle gazowe można również przechowywać w zamkniętej szafce, pod warunkiem zapewnienia dobrej wentylacji od góry i dołu. Najlepiej jednak przechowywać je w zamkniętej i oznaczonej szafce na dworze.

W mieszkaniach, garażach czy domach letniskowych może znajdować się co najwyżej jedna butla gazowa o wadze 11 kg. W komórkach lokatorskich domów wielorodzinnych można przechowywać pięciokilogramowe butle gazowe, pod warunkiem zapewnienia odpowiedniej wentylacji.

W pomieszczeniach zamkniętych, gdzie przechowuje się butle czy inne urządzenia gazowe, musi koniecznie znajdować się czujnik gazu zamontowany blisko podłogi tuż przy urządzeniach czy butlach gazowych. Butle gazowe powinny być przechowywane w pozycji pionowej na stabilnej powierzchni.

W samochodach czy przyczepach kempingowych mogą znajdować się dwie butle gazowe o wadze 11 kg – jedna do użytku, a druga zapasowa. Pomieszczenie, w którym korzysta się z butli gazowych, nie powinno być zamknięte na klucz, aby w sytuacjach awaryjnych osoby trzecie mogły dostać się do środka i zakręcić zawór butli.



Oznakowanie mieszkania, w którym przechowuje się gaz

W sklepach specjalistycznych można dostać etykietkę w celu oznakowania mieszkania, w których przechowuje się butle gazowe. Ma to znaczenie w przypadku powstania pożaru, aby strażacy byli w stanie szybko zorientować się, czy w domu znajdują się butle gazowe, które mogą wywołać niebezpieczny wybuch. Jeżeli w mieszkaniu przechowuje się butlę gazową, należy przykleić naklejkę z oznakowaniem tuż przy dolnym zawiasie drzwi lub w dolnej części futryny drzwi wyjściowych. Ponadto naklejkę można umieścić w widocznym miejscu w pomieszczeniu, gdzie przechowuje się butlę gazową, np. w komórce lokatorskiej, altance, szafce czy schowku.

Rożen

Podczas grillowania należy cały czas mieć się na baczności, aby w razie powstania dużego ognia móc od razu właściwie zareagować. Należy wystrzegać się grillowania zbyt blisko drewnianej ściany lub okna z dużą szybą. Po zakończeniu należy zakręcić zawór butli gazowej.



6. Pożar i materiały łatwopalne

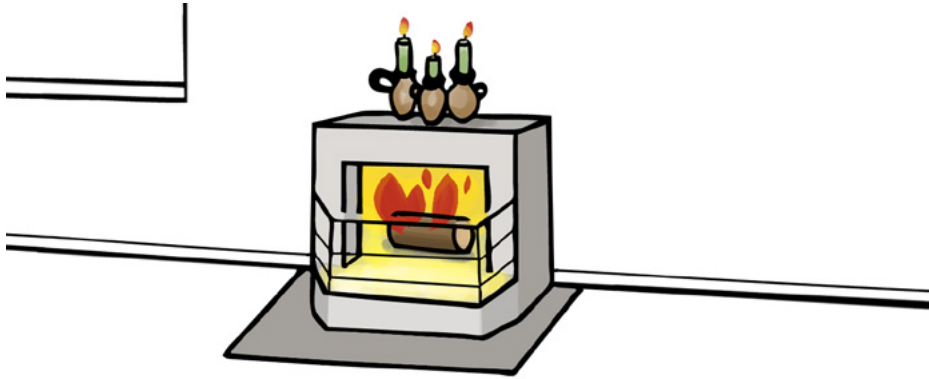
Świece i dekoracje do świec

- Świece należy mocno przymocować do stabilnej podstawy z niepalnego materiału,
- nie za blisko źródła ciepła, takiego jak grzejnik czy telewizor. Ponadto nie wolno ustawiać zapalonych świec na urządzeniach elektrycznych
- ani na materiałach łatwo zapalnych.
- Najbezpieczniej jest stosować specjalne podstawki pod świece, świece elektryczne, samogaszące świece czy wyłączniki do świec. W przeciwnym razie należy pamiętać, aby nie stawiać świec zbyt blisko dekoracji, zabezpieczać je przed zapaleniem i w porę gasić świece.
- W żadnym wypadku nie wolno opuszczać pomieszczenia, w którym znajdują się zapalone świece czy pozwalać dzieciom na zabawę w pobliżu zapalek, palników czy zapalonych świec.

Kominiek

Przed montażem kominka należy otrzymać pozwolenie inspektora nadzoru budowlanego.

- Należy wybrać zatwierdzone urządzenie, wezwać specjalistę do montażu oraz stosować się do instrukcji obsługi.
- Do kominka musi być doprowadzony dopływ świeżego powietrza, aby mieć kontrolę nad ogniem i zapobiec niedotlenieniu. W przeciwnym razie domownikom może grozić niebezpieczeństwo. Na suficie należy zamontować czujnik tlenu węgla.
- Ponadto należy unikać dotykania z gorących części urządzenia. Zaleca się zastosowanie jak najlepszego materiału izolacyjnego do kominka i jego instalacji.
- Należy używać ochronnej osłony paleniska.



- Kominek należy regularnie czyścić lub zlecić tę czynność specjalście. Jeżeli rozpalamy w kominku raz dziennie, to oznacza, że należy go wyczyścić raz w roku.
- Przez nocnym odpoczynkiem lub wyjściem z domu należy ugasić żar.
- Nie wolno palić w kominku materiałów wydzielających groźny dla zdrowia dym, takich jak plastik czy guma.

Kominki z palnikiem na alkohol etylowy

W takich kominkach etanol płonie w otwartych czaszkach. Stowarzyszenie na rzecz ochrony przeciwpożarowej „Eldvarnabandalagið” nie poleca tego typu kominków ze względu na duże niebezpieczeństwo pożaru lub wypadków. Jeżeli jednak domownicy korzystają z tego typu kominka, muszą zastosować się do instrukcji producenta dotyczącej montażu i obsługi.

- Kominek musi być albo umocowany, albo usytuowany na stabilnej powierzchni z materiału niepalnego.
- Odległość od materiału palnego nie może być mniejsza niż 1 m.
- Pokój, w którym znajduje się kominek, nie może mieć mniejszego metrażu niż 23 m², natomiast im większy kominek oraz im więcej stosowanego paliwa, tym większe musi być pomieszczenie. Kominka nie wolno używać w piwnicy lub sypialni.
- Należy również pamiętać o odpowiedniej wentylacji.

Kilka informacji na temat użytkowania kominków z palnikiem na alkohol etylowy:

- Kominek można przenosić tylko wtedy, gdy nie znajduje się w nim paliwo.
- Nie wolno pozostawiać palącego się kominka bez nadzoru dorosłych.

- Nie wolno używać innego paliwa niż zalecane przez producenta. Wszelkie pojemniki na paliwo muszą być wyposażone w blokady dziecięce oraz przechowywane w bezpiecznym miejscu.
- Płomień palącego się paliwa należy gasić wyłącznie specjalnymi przykrywkami, jeżeli domownicy takie posiadają. W przeciwnym razie należy poczekać aż do wypalenia się paliwa. W kominkach z palnikiem na alkohol etylowy nie wolno gasić płomienia wodą.
- Ponadto w żadnym wypadku nie wolno dolewać etanolu do rozpalonego kominka.

Palenie tytoniu

Palenie tytoniu w domu może stanowić ogromne niebezpieczeństwo, a szczególnie, gdy jednocześnie spożywa się alkohol, narkotyki czy leki. Ponadto źródłem niebezpieczeństwa może być palenie tytoniu przez osoby z ograniczoną zdolnością ruchową przebywające same w domu. Poza tym ogromnie niebezpieczne jest palenie tytoniu w sytuacjach mogących prowadzić do zażnięcia, np. w łóżku czy na sofie. Już wiele razy w takich sytuacjach dochodziło do poważnego pożaru czy nawet utraty życia. Należy zatem upewnić się, czy w popielniczkę nie kryje się żar, zanim ją opróżnimy. Najbezpieczniej jest zmoczyć popielniczkę przed jej opróżnieniem, choć najlepszym środkiem bezpieczeństwa jest palenie wyłącznie na dworze.

Odpady komunalne

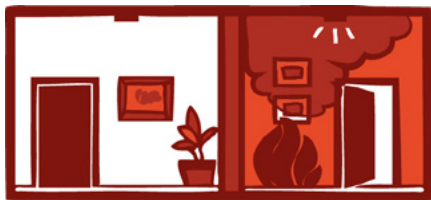
Pojemniki na odpady komunalne powinny znajdować się jak najdalej od domu, tak aby ewentualny ogień z pojemników nie przedostał się do domu przez okno lub drzwi.

Materiały łatwopalne

W domu mogą znajdować się różnego rodzaju materiały łatwopalne, takie jak gaz, benzyna, terpentyna, olej do drewna itp. Kwestie gazu poruszone były w rozdziale V. Benzynę i inne materiały łatwopalne należy przechowywać w garażu lub pomieszczeniu gospodarczym na zewnątrz. Nie należy przechowywać w domu dużej ilości tego typu materiałów.

Niebezpieczeństwo samozapłonu

Do samozapłonu może dojść w materiałach, takich jak olej do drewna, smażenia czy masażu, ścierki, gąbki czy inne przybory kuchenne. Niebezpieczeństwo samozapłonu dotyczy głównie samych przyborów, a nie opakowań czy powierzchni poddanych procesom przeróbki. Najlepiej zmoczyć je wodą i włożyć do pojemnika z przykrywką lub do plastikowego worka zawiązanego za supeł.



7. Strefy pożaru

Celem podziału na strefy pożaru jest zatrzymanie ognia i dymu w pomieszczeniu, gdzie rozpoczął się pożar, oraz zapobieganie zadymieniu dróg ewakuacyjnych. Właściwy podział na strefy pożaru może zadecydować o powodzeniu akcji ratunkowej strażaków.

Zahamowanie rozprzestrzeniania się ognia i dymu

Strefy oddzielenia przeciwpożarowego to ściany działowe i międzypiętrowe, tak skonstruowane, by wytrzymały oddziaływanie pożaru przez czas 1 do 1,5 godziny. Natomiast drzwi w tych ścianach nie powinny przepuścić ognia przez 30 minut.

W domkach jednorodzinnych, szeregowych czy bliźniakach podział na strefy jest prosty. Ściany między mieszkaniami nie powinny przepuścić ognia przez 90 minut. Jeżeli garaż jest dobudowany do domu, powinien on stanowić osobną strefę pożaru, a jego ściany nie powinny przepuścić ognia przez 60 minut. Jeżeli do garażu prowadzą drzwi z mieszkania, nie powinny one przepuścić ognia przez 30 minut, być uszczelnione na wypadek dymu oraz wyposażone w samozamykacze do drzwi.

W domach wielorodzinnych każde mieszkanie powinno być oddzielną strefą, która wytrzyma pożar przez 90 minut. Drzwi do mieszkania powinny być wytrzymałe na wypadek pożaru przez 30 minut, być uszczelnione na wypadek dymu oraz wyposażone w samozamykacze do drzwi. Ponadto korytarze oraz klatki schodowe powinny być wykonane z materiału ognioodpornego, wytrzymałego na wypadek pożaru przez 60 minut wraz z przyległymi drzwiami, tak jak w przypadku drzwi wejściowych do mieszkań.

Zachowanie porządku stref pożarowych

Wszystkie drzwi oddzielenia pożarowego powinny być wyposażone w samozamykacze, a ponadto nie wolno ich pozostawiać otwartych. Jeżeli drzwi do korytarzy prowadzących do komórek lokatorskich lub do suszarni nie są wyposażone w samozamykacze, istnieje niebezpieczeństwo pozostawienia ich otwartych. Należy pamiętać, że uszczelnienie przeciwdymowe w drzwiach i futrynie ulega z czasem zniszczeniu. Ponadto należy zwrócić uwagę na uszczelnienie wzdłuż instalacji hydraulicznej prowadzącej przez ściany i podłogę oddzielenia przeciwpożarowego. Do tego celu należy użyć specjalnego materiału uszczelniającego.



8. Ochrona przeciwpożarowa w pomieszczeniach wspólnych w domach wielorodzinnych

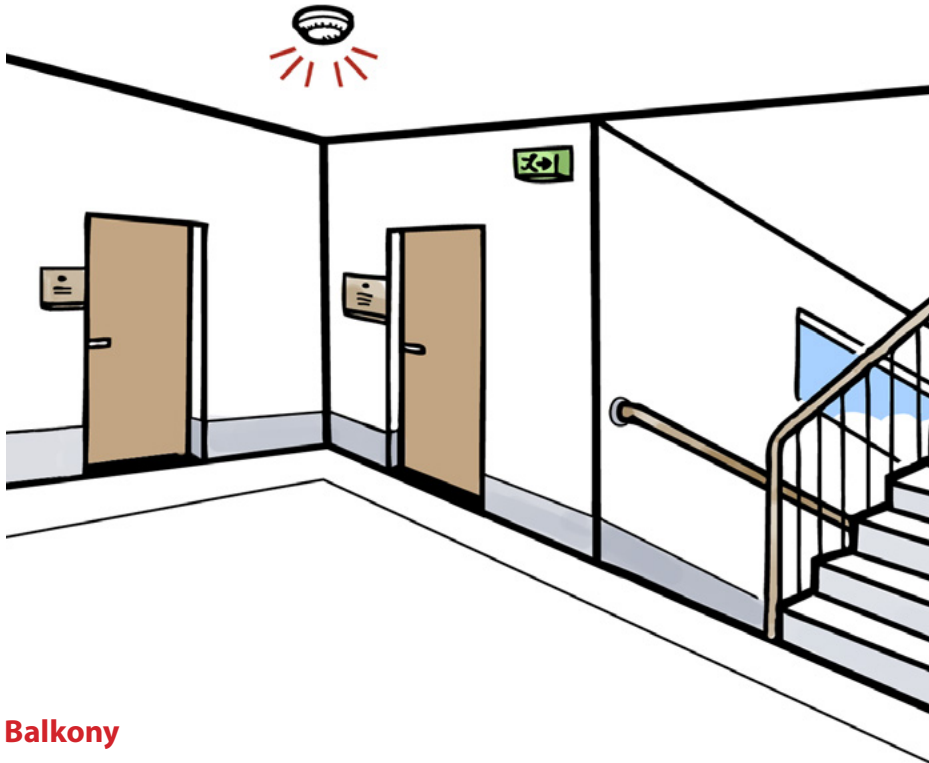
Zapewnienie ochrony przeciwpożarowej w pomieszczeniach wspólnych w domach wielorodzinnych jest na odpowiedzialność wspólnoty mieszkaniowej. W niektórych przypadkach Straż Pożarna oferuje bezpłatną kontrolę stanu technicznego ochrony przeciwpożarowej w pomieszczeniach wspólnych, więc prosimy zarządy wspólnoty mieszkaniowej o zapoznanie się, czy przysługuje im taka usługa lokalnej Straży Pożarnej.

Klatka schodowa

Do wykończenia sufitu czy ścian należy użyć materiałów niepalnych, takich jak gips. Drzwi do mieszkań powinny być wytrzymałe na wypadek pożaru przez 30 minut, natomiast drzwi między pomieszczeniami wspólnymi (komórki lokatorskie czy suszarnie) i klatkami schodowymi przez 60 minut. Wymienione drzwi muszą być wyposażone w samozamykacze i uszczelnienie przeciwdymowe. Materiał podłogowy nie może być łatwo zapalny. Na każdym piętrze powinny znajdować się okna, którymi można wypuścić dym. Na klatkach schodowych bez okien musi być przynajmniej jedno okno lub okienko na ostatnim piętrze, które można otworzyć z najniższego piętra. Wyjścia ewakuacyjne z klatki schodowej powinny się otwierać od wewnątrz bez konieczności użycia klucza.

Pomieszczenia na odpady komunalne

Sufit i ściany powinny być wykonane z materiałów niepalnych. Drzwi powinny być zamknięte na klucz, a ponadto do pomieszczeń na odpady komunalne powinno być wejście tylko od zewnątrz, a nie przez drzwi wewnętrzne. Komora zsykowa musi sięgać ponad powierzchnię dachu i być wykonana na całej długości z materiału ognioodpornego wytrzymałego na wypadek pożaru przez 60 minut. Kłapy do zsywu muszą być wykonane z materiału niepalnego i należy je dokładnie zamykać.



Balkony

Balkony stanowią wyjście ewakuacyjne. Do drzwi od balkonu musi być łatwy dostęp, a ich otwarcie nie powinno stanowić problemu. Przedmioty znajdujące się na balkonie nie mogą blokować drogi ewakuacyjnej z mieszkania.

Sprzęt ochronny

Czujniki dymu powinny znajdować się na każdym piętrze, zarówno na klatce schodowej, jak i na korytarzach prowadzących do komórek lokatorskich. Najlepiej, żeby czujniki w korytarzach prowadzących do komórek lokatorskich i na klatkach schodowych były do siebie podłączone. W pomieszczeniach, w których przechowuje się gaz, powinien znajdować się czujnik gazu. Korytarze i klatki schodowe muszą być wyposażone w oświetlenie zewnętrzne i ewakuacyjne.

Strefy ratunkowe Straży Pożarnej

Przy wielu domach wielorodzinnych znajdują się strefy ratunkowe zgodnie z wymogami Komendanta Głównego Straży Pożarnej. Strefy te powinny być dobrze oznakowane i w każdym przypadku dostępne dla wozów Straży Pożarnej.



9. Ubezpieczenie na wypadek pożaru

Obowiązkowe ubezpieczenie na wypadek pożaru

Właściciele domów zobowiązani są zgodnie z prawem do ubezpieczenia wszystkich swoich nieruchomości na wypadek pożaru. Podstawą sumy ubezpieczenia, którą pokrywa zakład ubezpieczenia, jest oszacowana wysokość odszkodowania z tytułu pożaru, która obejmuje nieruchomość wraz ze wszystkimi stałymi elementami, armaturą, szafami i wyposażeniem łazienki. Oszacowana wysokość odszkodowania z tytułu pożaru powinna pokryć pełny koszt odbudowy nieruchomości w przypadku zupełnego zniszczeniu w wyniku pożaru. W związku z tym należy sprawdzać poprawność oszacowanej wysokości odszkodowania z tytułu pożaru, składając wniosek w Państwowym Rejestrze Ludności „Þjóðskrá Íslands” o przeprowadzenie ponownego oszacowania nieruchomości, np. po remoncie w mieszkaniu. Zakłady ubezpieczeń oferują ubezpieczającym dodatkowo ubezpieczenie na wypadek pożaru, jeżeli w ocenie ubezpieczających oszacowana wysokość odszkodowania nie jest wystarczająca.

Ubezpieczenie wyposażenia domu

Ubezpieczenie wyposażenia domu to nieobowiązkowe ubezpieczenie pokrywające koszt z tytułu wystąpienia szkody ogólnego lub szczególnego wyposażenia domu, zgodnie z warunkami zakładów ubezpieczeń i obowiązuje w miejscu wyszczególnionym w polisie ubezpieczeniowej. Suma ubezpieczenia, która powinna obejmować całe wyposażenie domu, widnieje na polisie ubezpieczeniowej. Wartość wyposażenia domu jest często zbyt nisko oceniana, co wychodzi zwykle na jaw, gdy ubezpieczenie nie pokrywa w całości poniesionych kosztów.

Koszty z tytułu poniesionych szkód na zarejestrowanych pojazdach znajdujących się w garażu lub innych pomieszczeniach nieruchomości pokrywa ubezpieczenie AC, jeżeli zostało wykupione przez właściciela. Przynęty namiotowych, składanych przynęty kempingowych itp. nie zalicza się do wyposażenia domu, tzn. należy wykupić na nie osobne ubezpieczenie.